

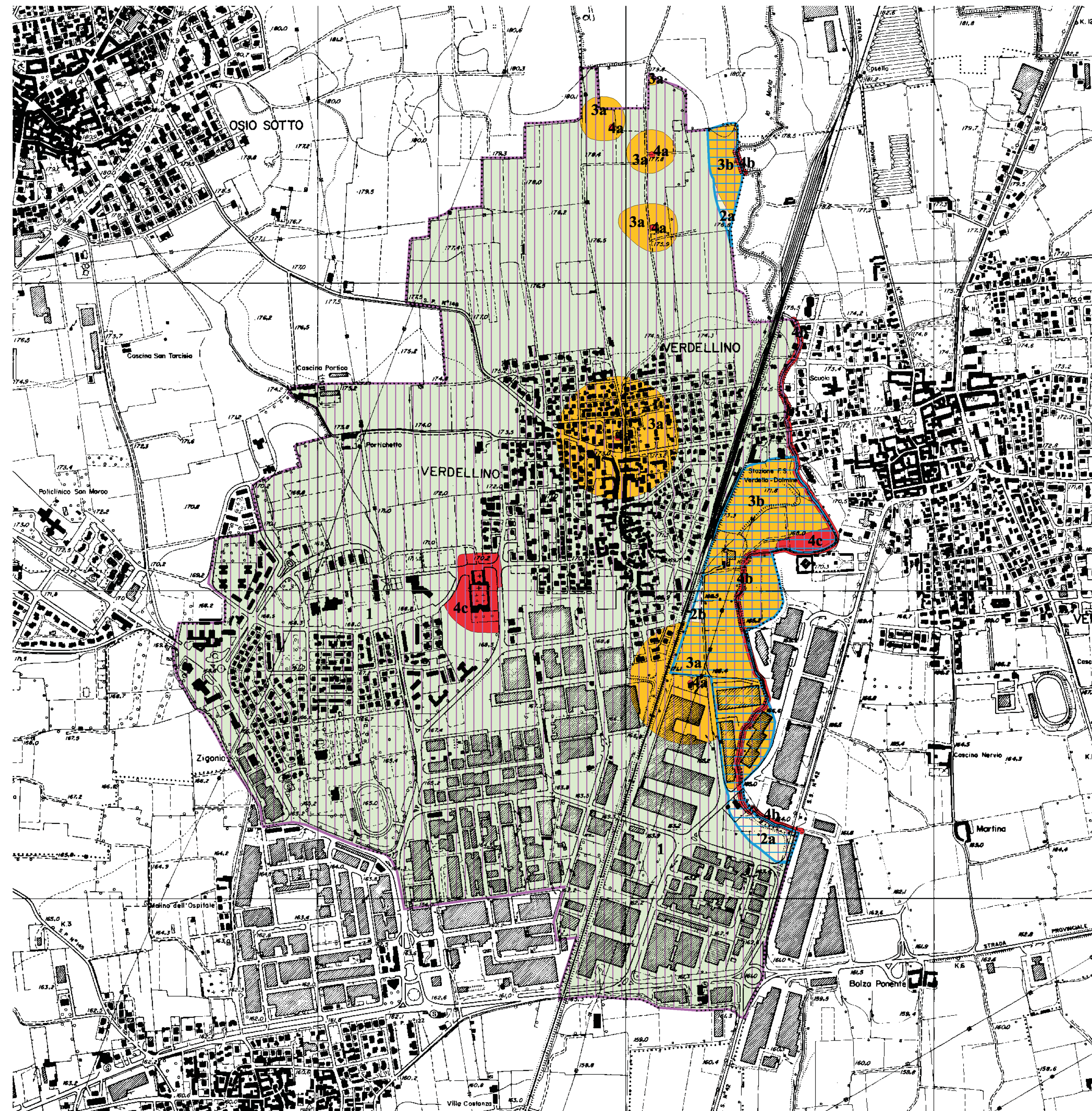
Comune di : VERDELLINO (Bergamo)

STUDIO GEOLOGICO DEL TERRITORIO COMUNALE  
ADEGUAMENTO AI SENSI DELLA L.R. 12/05

Scala: 1:10.000  
OGGETTO:  
Tavola n°: 7/bis  
Data: Aprile 09

### CARTA DI FATTIBILITA'

Studio associato di Geologia Spada di Spada M., Orlandi G.M., Bianchi S.  
Via Donizetti n° 17, Ranica (BG) - tel 035/516090 - fax 035/513738 - e-mail: info@studiogeospada.it



### Legenda:

#### Classi di fattibilità geologica

- 1** **AREE DI FATTIBILITA' SENZA PARTICOLARI PROBLEMI**  
In questa classe ricadono le aree nelle quali gli studi non hanno individuato specifiche controindicazioni di carattere geologico all'urbanizzazione o alla modifica di destinazione d'uso delle particelle.
- 2** **AREE DI FATTIBILITA' CON MODESTE LIMITAZIONI**  
In questa classe ricadono le aree nelle quali sono state rilevate puntuali o ridotte condizioni limitative alla modifica di destinazione d'uso dei terreni, per superare le quali si rende necessario realizzare approfondimenti di carattere geologico-geotecnico e idrogeologico, finalizzati alla realizzazione di eventuali opere di bonifica, che non dovranno incidere negativamente sulle aree limitrofe.  
**Sottoclasse 2a - Zone con possibile presenza di falde superficiali sospese**  
Possibile presenza di falde sospese che possono interferire con opere nel sottosuolo. E' possibile anche rinvenire livelli fini con caratteristiche mediocri o scadenti.  
**Sottoclasse 2b - Terreni con ristagno di acqua e difficoltà di drenaggio**  
Aree in cui sono stati osservati fenomeni di ristagno di acque superficiali e difficoltà di drenaggio.
- 3** **AREE DI FATTIBILITA' CON CONSISTENTI LIMITAZIONI**  
Questa classe di fattibilità comprende le aree in cui sono state messe in luce consistenti limitazioni alla modifica di destinazione d'uso dei terreni per l'entità e la natura dei rischi individuati nell'area o nell'immediato intorno.  
L'utilizzo di tali aree sarà subordinato alla realizzazione di supplementi di indagine per acquisire maggiore conoscenza geologico-geotecnica e/o idrogeologica dell'area e del suo intorno.  
Tali indagini dovranno valutare l'entità massima dell'intervento sostenibile nonché le opere di bonifica e difesa.  
E' ipotizzabile un'edificazione a basso impatto geoambientale.  
**Sottoclasse 3a - Aree di tutela dei pozzi pubblici ad uso umano**  
Sono riportate le aree di salvaguardia dei pozzi ad uso umano al cui interno valgono le limitazioni del D.L. 152/99 e del D.Lgs. 258/2000. La delimitazione è con criterio geometrico per i pozzi del Comune, in base ad apposito studio per i pozzi dell'Acquedotto della Pianura Bergamasca.  
**Sottoclasse 3b - Problematiche idrauliche, idrogeologiche e geotecniche**  
Aree potenzialmente soggette a fenomeni di esondazione fuori dagli argini. In tali aree è alta la possibilità di rinvenire falde sospese, che possono interferire con opere interrato e livelli fini con caratteristiche da mediocri a scadenti.
- 4** **AREE DI FATTIBILITA' CON GRAVI LIMITAZIONI**  
L'alto rischio evidenziato dagli studi comporta gravi limitazioni per la modifica di destinazione d'uso delle particelle di territorio.  
Dovrà essere esclusa qualsiasi nuova edificazione, se non tenuta al consolidamento od alla sistemazione idrogeologica dei siti; sono ammessi interventi di recupero del patrimonio esistente, limitati a manutenzione ordinaria e straordinaria, restauri conservativi e adeguamenti igienici, senza aumento del numero di abitazioni.  
**Sottoclasse 4a - Aree di tutela assoluta dei pozzi pubblici ad uso umano**  
(D.Lgs. 258/2000)  
**Sottoclasse 4b - Zona di pertinenza dei corpi idrici superficiali**  
(Art. 96 Legge 509/1994)  
**Sottoclasse 4c - Vincolo cimiteriale**  
(Art. 338 R.D. 1265/34 e succ. modifiche ed integrazioni)

#### Scenari di pericolosità sismica locale

Effetti di cedimenti e liquefazioni (Z2)

- Z2: Zone con terreni di fondazione particolarmente scadenti (riporti poco addensati, depositi altamente compressibili, ecc.)  
Zone con depositi granulari fini saturi.

Effetti di amplificazioni litologiche e geometriche (Z4a)

- Z4a: Zone di fondovalle e di pianura con presenza di depositi alluvionali e/o fluvio-glaciali granulari e/o coesivi